



Matériel pédagogique : du projet Banque en classe à la prévention des fraudes

Journée de l'éducation financière FSMA

Agenda

1

Febelfin

2

Banque en classe : présentation de la plateforme

3

Matériel pédagogique

4

Focus sur les fraudes en ligne et les mules financières

Un petit mot sur Febelfin

- Febelfin est la **fédération** du secteur financier en Belgique.



- Informer et conseiller sur le monde bancaire et financier fait partie de nos missions. Cela inclut également la **prévention contre les arnaques, l'inclusion numérique ou encore l'éducation financière.**

L'éducation financière au cœur de notre mission : Banque en classe

- Plateforme qui **met en lien** les écoles et des collaborateurs du secteur financier
- Répondre à la demande sociétale d'une **meilleure éducation** et de compétences **financières**
- Cours **gratuits** et matériel pédagogique **objectif/neutre**



banque
en classe

Préparer ensemble les jeunes à un avenir éclairé sur le plan financier

Vous travaillez dans le domaine de la **finance ou de l'éducation** ?

Participez et aidez les jeunes à développer des compétences financières essentielles ainsi qu'à acquérir des connaissances financières qui leur serviront tout au long de leur vie. Car les connaissances et les compétences financières les aideront à faire de meilleurs choix financiers plus tard.

Inscrivez-vous →

En savoir plus ↓



Site web

Vous travaillez dans le secteur financier ou dans l'enseignement secondaire ?

Inscrivez-vous en tant que professeur invité ou école sur Banque en classe et aidez les jeunes à acquérir des compétences et des connaissances financières essentielles.



Deux choix



Quel type de cours souhaitez-vous recevoir ?

Vous pouvez choisir entre un cours avec un quiz interactif ou un cours spécialisé en fonction de l'objectif d'apprentissage et du niveau.

Sélectionnez le cours

- Cours d'introduction à l'éducation financière / Fin Quiz ↓
- Cours d'introduction à l'éducation financière / Fin Quiz
- Cours spécialisé

1er choix : le Fin Quiz



J'ai déjà acheté quelque chose après y avoir été incité par un influenceur.

[Retour](#)

21



9/12

- A** Une personne qui dépense de l'argent sans réfléchir.
- B** Une personne qui autorise (contre rémunération) l'utilisation de son compte et de sa carte bancaire pour transférer de l'argent sale.
- C** Une personne qui se fait passer pour un collaborateur de votre banque afin d'obtenir vos coordonnées.
- D** Une personne très avare.

[Retour](#)

24

[Affichez la réponse](#)

2e choix : cours spécialisé

Quel type de cours souhaitez-vous recevoir ?

Vous pouvez choisir entre un cours avec un quiz interactif ou un cours spécialisé en fonction de l'objectif d'apprentissage et du niveau.

Sélectionnez le cours

Cours spécialisé



1er degré

- ☐ Comment faire fructifier l'argent ?
- ☐ Quelles sont les possibilités de paiement et comment se protéger contre la fraude en ligne ?
- ☐ Entreprendre, par où commencer ?

2e degré

- ☐ Comment faire fructifier son argent ?
- ☐ Comment se préparer aux imprévus (assurances) ?
- ☐ Qu'est-ce que le surendettement ?
- ☐ Quelles réflexions vous faites-vous lors d'un achat ?
- ☐ Gestion budgétaire
- ☐ Les bases du paiement, du prêt, de l'assurance, de l'épargne et de l'investissement
- ☐ Entreprendre, par où commencer ?
- ☐ Entreprendre, comment financer mon projet ?
- ☐ Comment établir un budget ?

3e degré

- ☐ Les bases du paiement, du prêt, de l'assurance, de l'épargne et de l'investissement
- ☐ Comment se préparer aux imprévus (assurances) ?
- ☐ Comment établir un budget ?
- ☐ Qu'est-ce que le surendettement ?
- ☐ Acheter ou louer un bien immobilier ?
- ☐ Vos premiers pas sur le marché du travail
- ☐ Votre business plan
- ☐ Entreprendre, par où commencer ?
- ☐ Entreprendre, comment financer mon projet ?
- ☐ Gestion budgétaire

Étape suivante →

Vous inscrire



Inscrivez votre/vos classe(s)

Données de la classe

Année scolaire

Finalité (Facultatif)

1ère année



Enseignement général, professionnel...

Coordonnées de l'enseignant

Nom

Numéro de téléphone

Adresse e-mail

+ Ajouter une classe supplémentaire



En cliquant sur « envoyer la demande », vous acceptez que vos données personnelles soient utilisées pour le processus d'enregistrement et pour l'envoi d'informations.

Envoyer la demande



Matériel pédagogique

Découvrez notre matériel pédagogique

Tout

Site W

Article

Imprimable



Fraude en ligne

Atelier jeunes

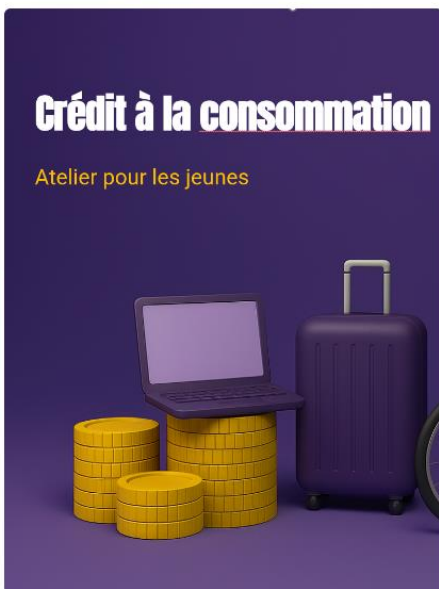


Atelier pour les jeunes : fraude en ligne

[Découvrez l'atelier >](#)

Crédit à la consommation

Atelier pour les jeunes

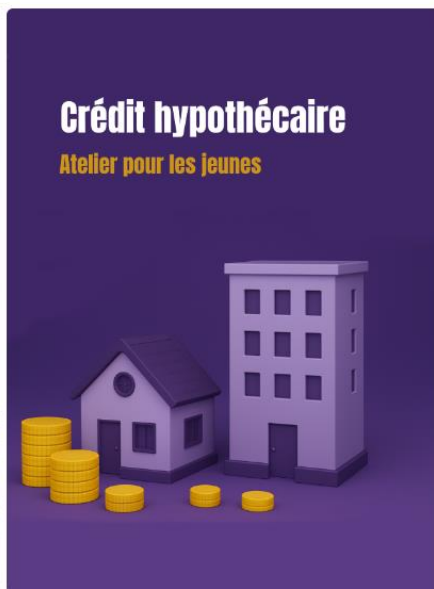


Atelier pour les jeunes : crédits à la consommation

[Découvrez l'atelier >](#)

Crédit hypothécaire

Atelier pour les jeunes



Atelier pour les jeunes : crédit hypothécaire

[Découvrez l'atelier >](#)

Mules financières

Atelier jeunes



Atelier pour les jeunes : mules financières

[Découvrez l'atelier >](#)

Épargner & Investir

Atelier pour les jeunes



Atelier pour les jeunes : Investir & épargner

[Découvrez l'atelier >](#)

Jeu de plateau Hacker Hotline

Sous le feu des projecteurs



Hacker Hotline 2.0

Trop de jeunes ne sont pas suffisamment informés sur la fraude en ligne. Avec la Hacker Hotline 2.0, un jeu de société, Febelfin souhaite sensibiliser les jeunes de manière ludique et amusante aux dangers du web et les aider à se protéger. Les enseignants peuvent commander ce jeu de société !

[Plus d'informations sur la Hacker Hotline](#)



Fraude en ligne

Atelier jeunes



Les jeunes sont bien informés sur les technologies numériques, mais pas invulnérables

7 à 8 ans

c'est l'âge moyen auquel les jeunes reçoivent leur premier smartphone.



20%

des jeunes ont déclaré s'être sentis mal à l'aise d'avoir récemment partagé des informations en ligne.



23%

n'ont jamais entendu parler du phishing (hameçonnage).



23%

partageraient leurs codes après vérification, 5% même sans vérification.



13%

renverraient leur carte de paiement à la banque si elle le leur demandait.

Seuls **6%** (FR) et **4%** (NL) des jeunes savent exactement ce qui signifie 2FA.

29%

des jeunes trouvent que les mesures de sécurité supplémentaire sont gênantes.



Les jeunes utilisent souvent le même mot de passe pour plusieurs comptes et confondent les mots de passe avec les codes PIN.

60%

des jeunes approchés pour jouer le rôle de mule ont accepté l'offre.

**La fraude en ligne, moi,
ça ne me concerne pas...**



**49 millions
d'euros !!!**



Phishing

Comment repérer le phishing/les escroqueries ?

Crédibilité

On usurpe l'identité de personnes, d'autorités ou d'institutions connues, de sorte que la victime pense avoir affaire à une personne légitime.

Peur de rester dans l'inaction

Peur de manquer ou peur de ne pas agir.

Pression du chrono

On simule une situation grave/urgente.

Absence de détails

Par ex. un PV de police ne contiendra aucun détail; une facture à payer sera générale (pas de détails).

Propositions irréalistes

Par ex. un compte d'épargne avec un rendement de 8% . Si c'est trop beau pour être vrai, c'est que c'est généralement faux !

Clic sur un lien

Le courriel ou le message contient une invitation à cliquer sur un lien (qui mène ensuite à un site web frauduleux).



Comment reconnaître un mail de phishing ?

L'adresse e-mail

----- Doorgestuurd bericht -----
Onderwerp: Problème concernant votre adhésion.
Datum: Fri, 31 Dec 2021 17:23:48 +0000
Van: Proximus Billing <phong@user.com.sg>
Aan: _____

Formule vague

Chèr(e) client(e),

Nous vous informons que votre mode de paiement a été refusé.

Merci de mettre à jour vos informations pour le prélèvement prévu le **02/01/2022** au plus tard.

Une forme de menace

Si vous n'effectuez pas cette mise à jour avant le **02/01/2022**, votre abonnement Proximus sera définitivement terminé et un montant de **69,99€** vous sera facturée suite aux frais de clôture.

Un lien qui te redirige vers une fausse page web

Mettre à jour



Fais le test !

FAITES LE Test du phishing

Identifiez-vous à temps les messages suspects ?

Savez-vous à quoi vous devez être attentif(ve) en cas de messages suspects ?

Dans le cadre du test du phishing, nous vérifions si vous faites preuve d'assez de vigilance pour repérer les messages suspects. Êtes-vous déjà passé(e) maître dans l'art d'identifier les messages suspects ? Ou avez-vous encore besoin d'un peu d'entraînement ?

Faites le test

Vous n'avez pas le temps de faire le test ?

Découvrez ici nos astuces pour identifier les tentatives de phishing

Découvrez nos conseils ici

Vous avez reçu un message suspect ?

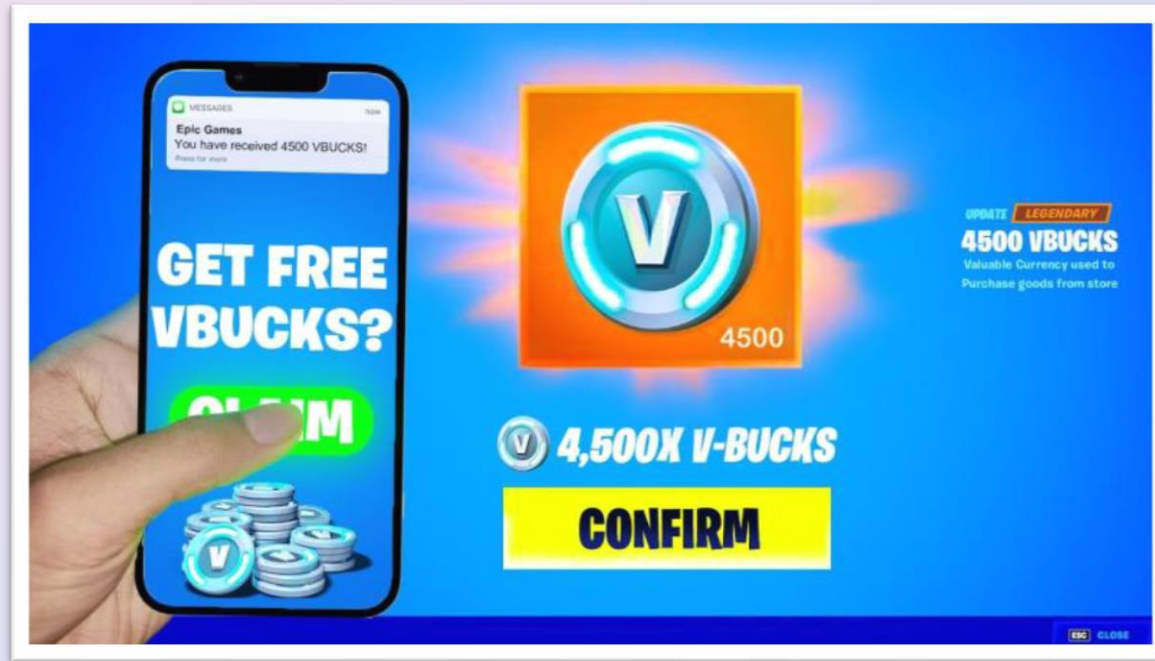
Envoyez-le à l'adresse suspect@safeonweb.be et supprimez-le ensuite.

Si vous recevez ce message au travail, vous devez suivre les procédures en vigueur pour le phishing. Par exemple, l'envoyer vers le service ICT.

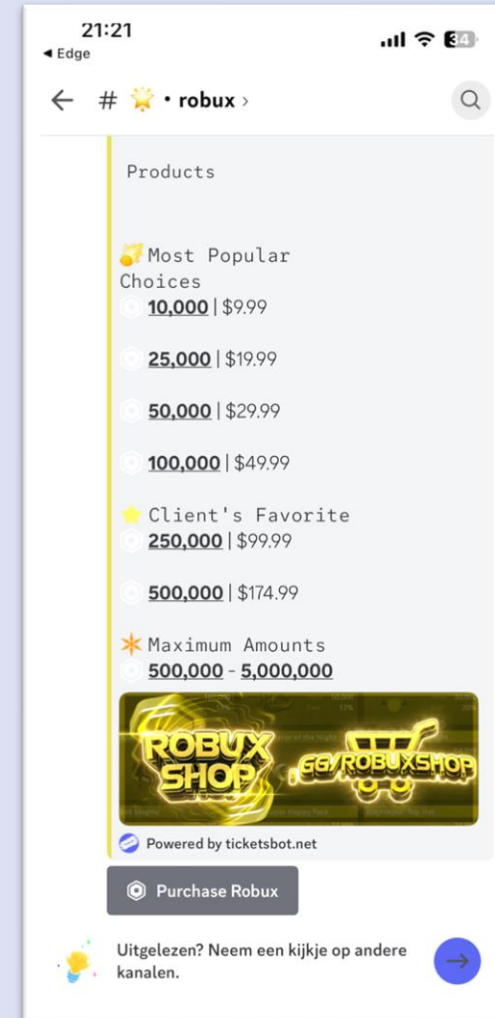
Qu'est-ce que suspect@safeonweb.be ?



Plateformes de gaming et phishing



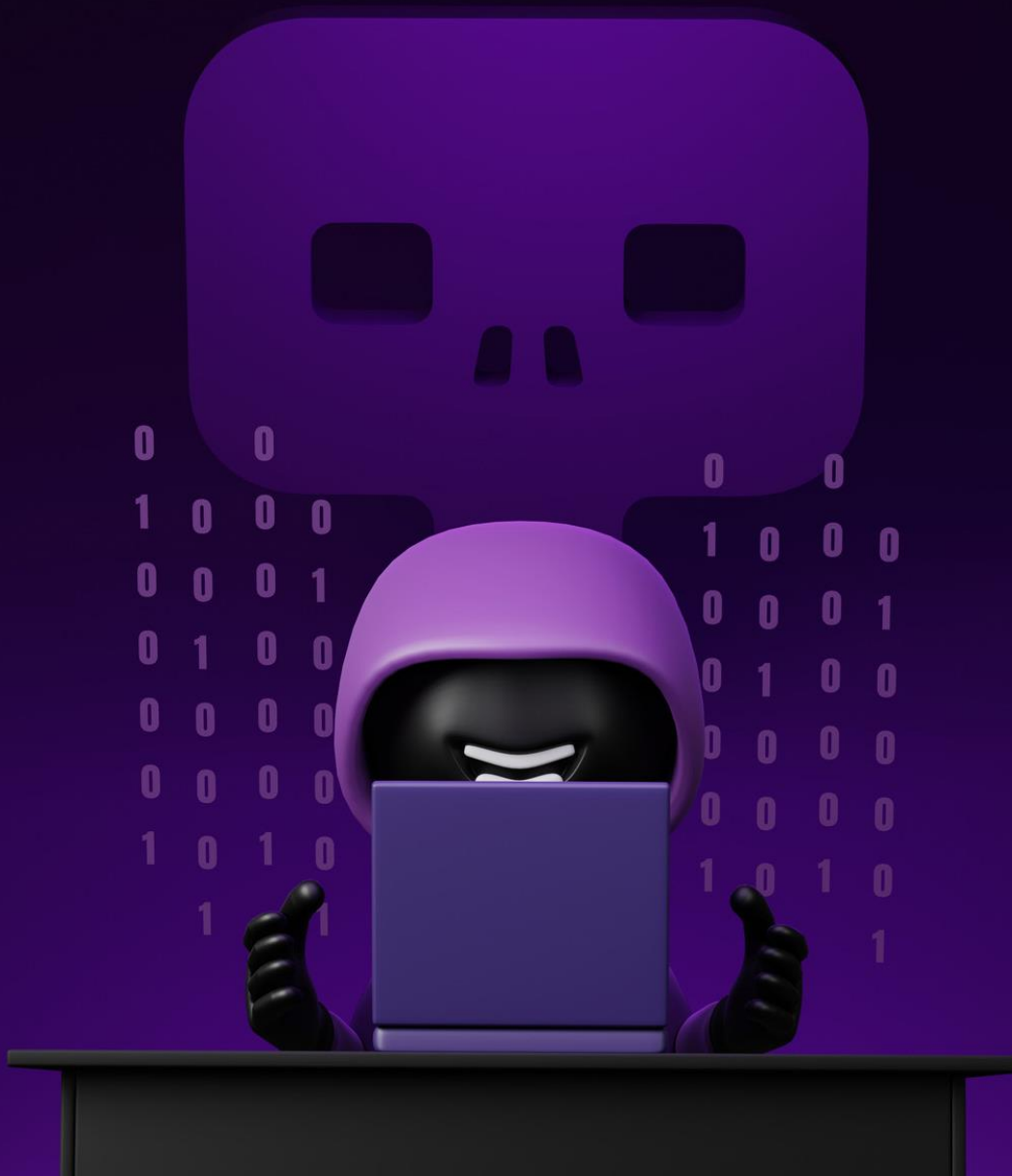
V-Bucks ou robux en
échange de tes
données





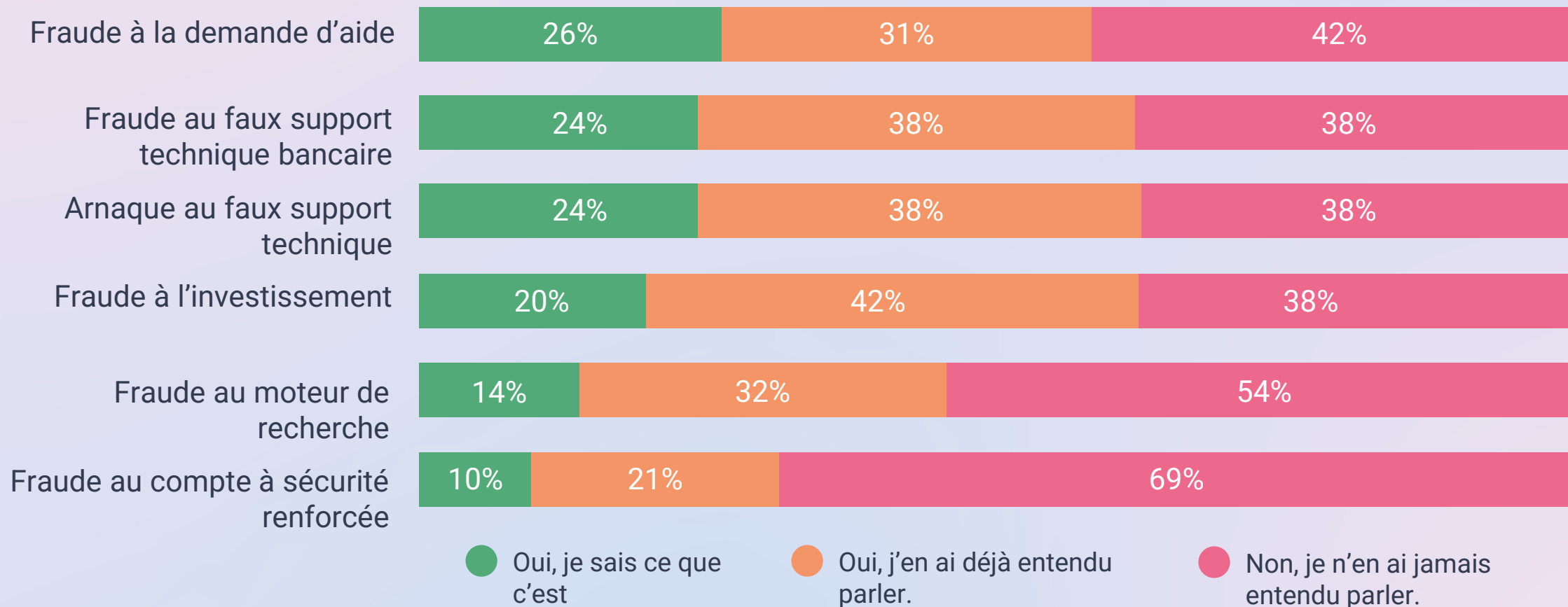
Jamais. Compris ?

Autres formes de fraude



Les nouvelles formes de fraude sont peu connues

Savez-vous quelles sont ces formes de fraude ?



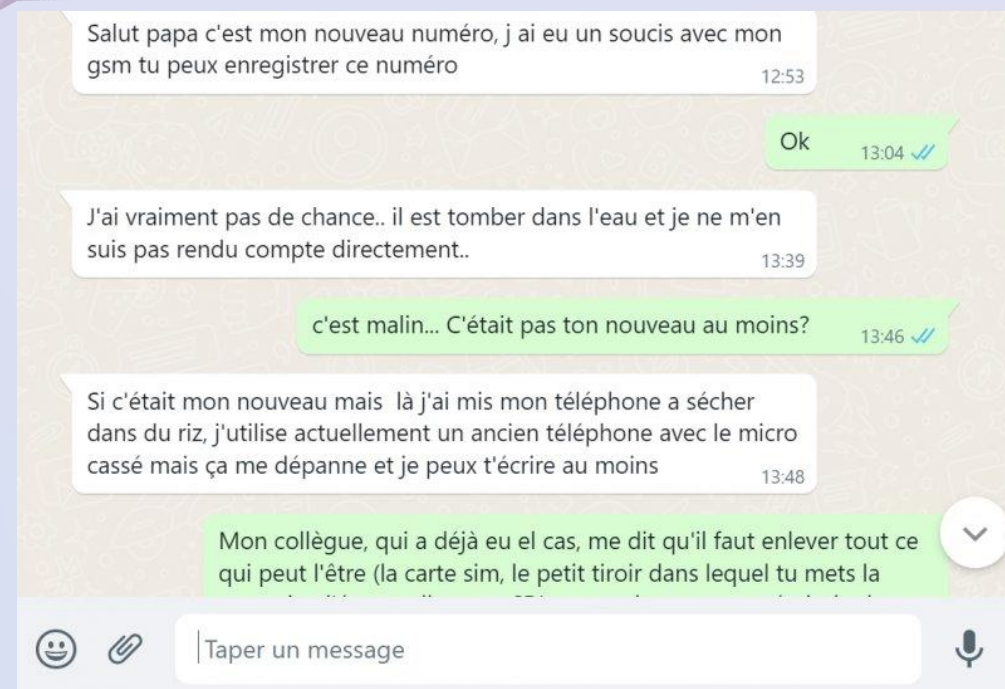
Fraude à la demande d'aide

- Le fraudeur se fait passer pour l'un de tes proches en te contactant par e-mail, sms ou via des messages dans des applications.
- Ou inversement: il écrit à tes proches en ton nom.
- Et il te demande une aide financière urgente, et donc un virement.

Conseil en or:

appelle d'abord toi-même l'expéditeur du message, ou pose-lui des questions de contrôle dont les réponses ne figurent pas dans de précédents e-mails, chats ou sur les médias sociaux.

BLOQUE LE NUMÉRO DE TÉLÉPHONE



Suivriez-vous les conseils de
finfluenceurs
sur les médias sociaux ?



**J'AI FAIT ÉNORMÉMENT DE CONTACTS
ET ÇA SE PASSE SUR MON COMPTE TÉLÉGRAM.**



- Avez-vous été en contact avec de telles propositions par le biais de médias sociaux ?
- Avez-vous donné suite à ces propositions ou connaissez-vous des jeunes qui l'ont fait ?
- Selon vous, combien de jeunes ont donné suite à la demande de Sami ?



**CE QUE J'AI FAIT,
J'AI FAIT COMME LES INFLUVEURS.**

Conseils pour une bonne cyberhygiène

Mots de passe :



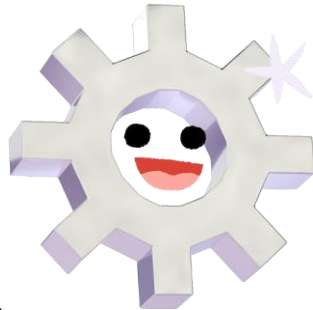
- Utilise des mots de passe longs/qui ressemblent à des phrases
- N'utilise jamais le même mot de passe à différents endroits
- Enregistre tes mots de passe de manière pratique (par ex. gestionnaire de mots de passe)
- Examine la possibilité de mettre en place une vérification en deux étapes (code, empreinte digitale...)

Comportement en matière de clics :



- Ne clique pas sans réfléchir sur des liens ou des pièces jointes
- Surfe toi-même sur un site web plutôt que d'utiliser un lien dans un e-mail ou un SMS

Mises à jour :



- Les mises à jour sont des améliorations apportées aux vulnérabilités de ton ordinateur ou de ton téléphone
- Lorsqu'une mise à jour est disponible, veille à l'appliquer. Cela te garantit d'avoir le moins de vulnérabilités possible sur tes appareils

Enfin : fais preuve de bons sens

- N'agis jamais dans l'urgence ou la précipitation
- Vérifie toujours le contenu du message
- Tu n'as pas confiance ? Mets un terme au contact/ à la transaction



Fais le test du mot de passe

Faites le test du mot de passe

Testez vos connaissances

Les hackers recourent aujourd'hui à toutes sortes de techniques pour découvrir votre mot de passe et accéder à votre compte. Une bonne protection est dès lors plus importante que jamais. Êtes- vous un as des mots de passe ? Vos comptes sont - ils bien protégés ou prenez - vous des risques sans le savoir ? Testez vos connaissances!

[Faites le test](#)

Pas le temps de faire le test ?

Apprenez comment mieux protéger votre compte

[Découvrez nos conseils](#)





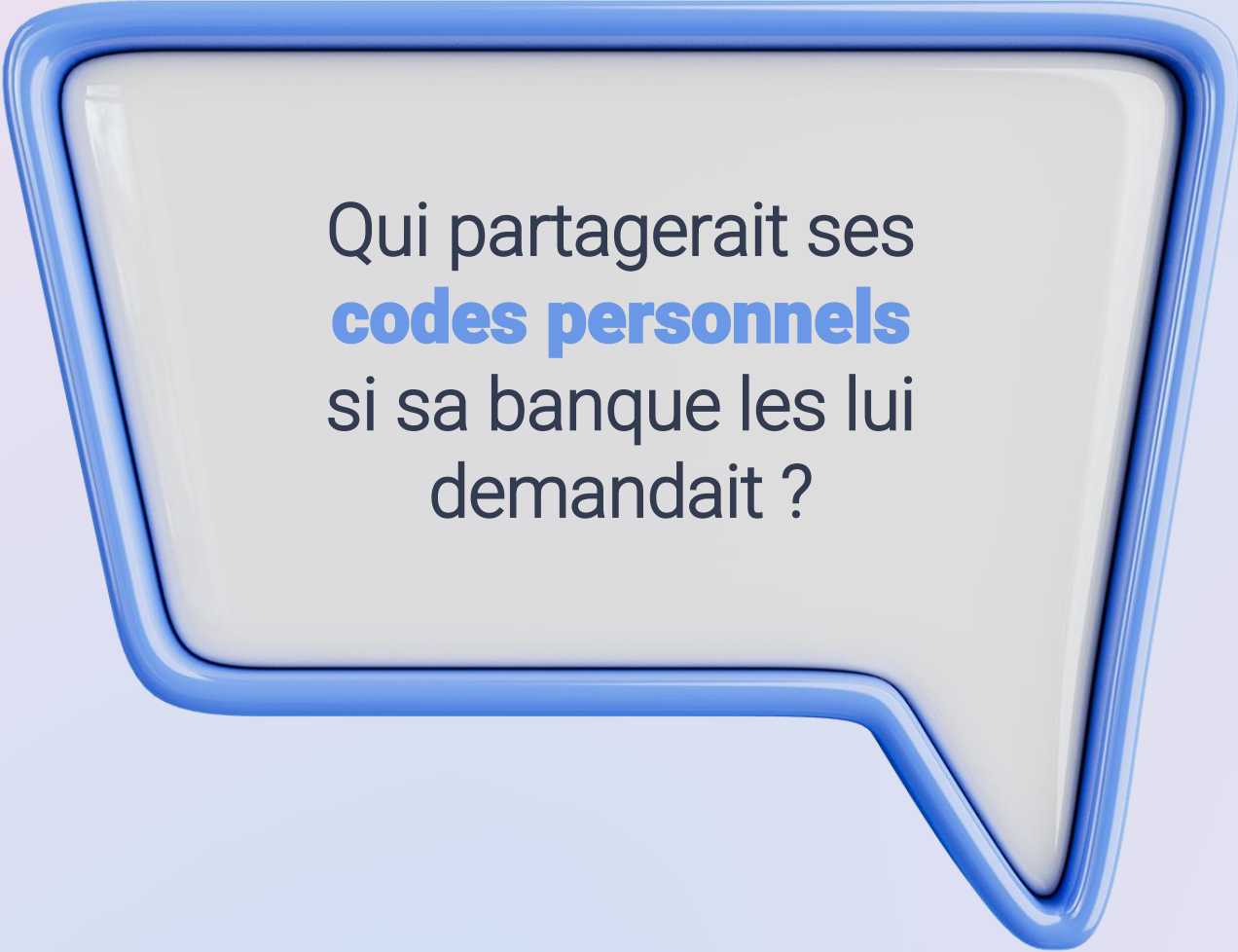
Pour ne plus jamais oublier
**Ne confie jamais tes codes
à personne !!!**

Mules financières



Dave the amazing mindreader





Qui partagerait ses
codes personnels
si sa banque les lui
demandait ?



**Ne communique jamais
ton code pin, ni tes codes
de réponse !**

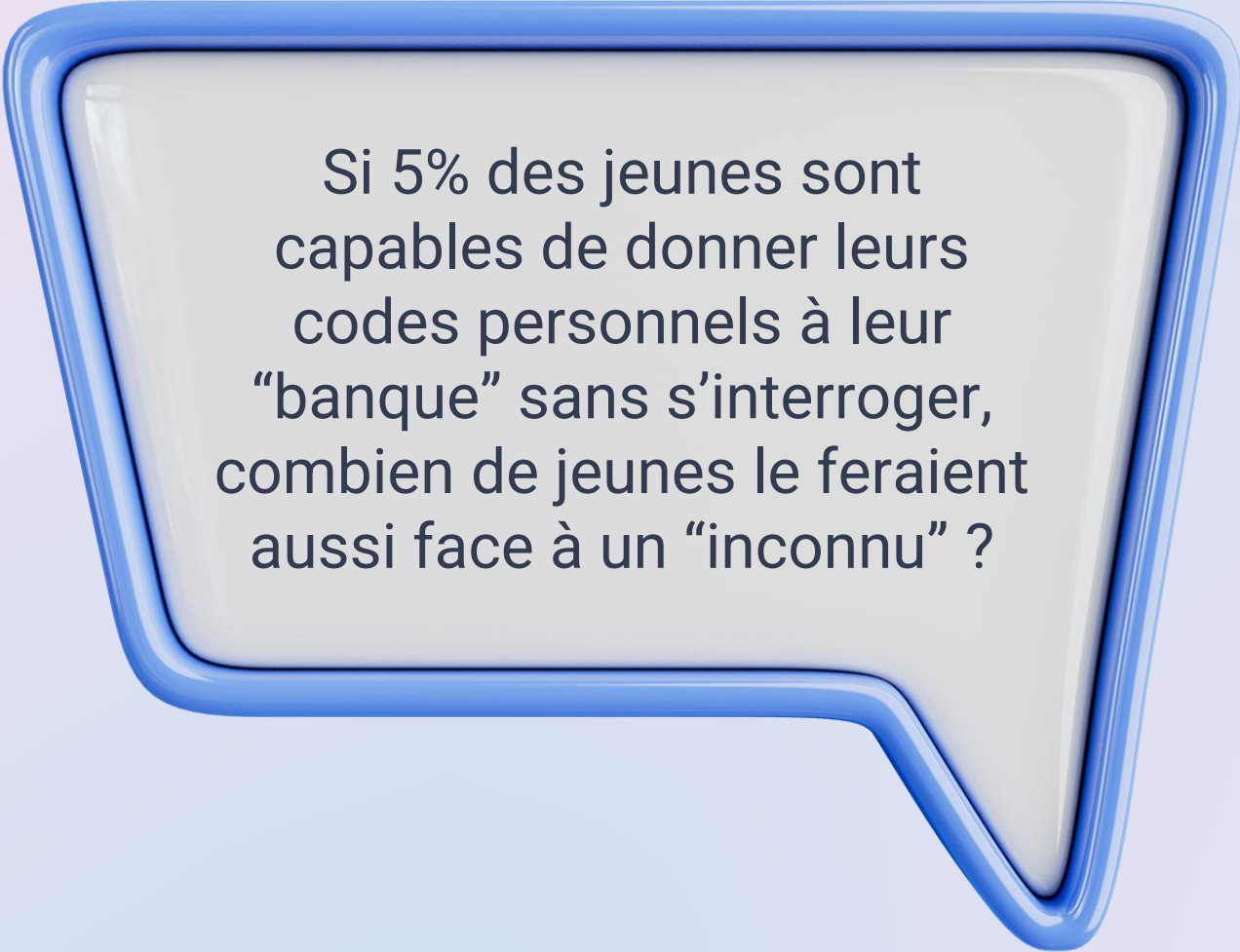


Chiffres inquiétants



50%

des jeunes communiqueraient leurs codes personnels sans sourciller si leur « banque » le leur demandait



Si 5% des jeunes sont
capables de donner leurs
codes personnels à leur
“banque” sans s’interroger,
combien de jeunes le feraient
aussi face à un “inconnu” ?



14%

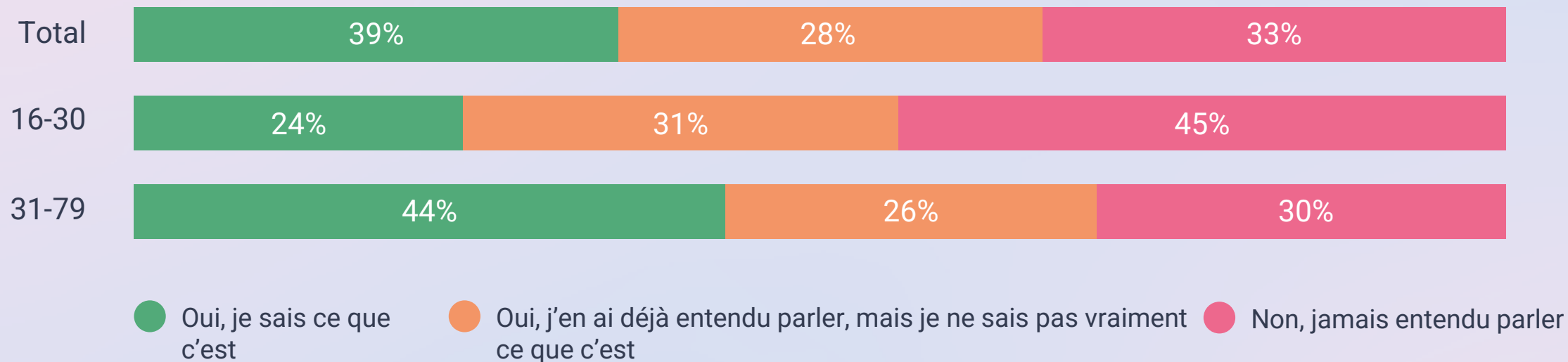
des jeunes prêteraient leur
carte/compte bancaire et leurs
codes personnels si on le leur
demandait

Mules financières ou money mules



La majorité des Belges ne savent pas ce qu'est une "mule financière"

Sais-tu ce qu'est une mule financière ?



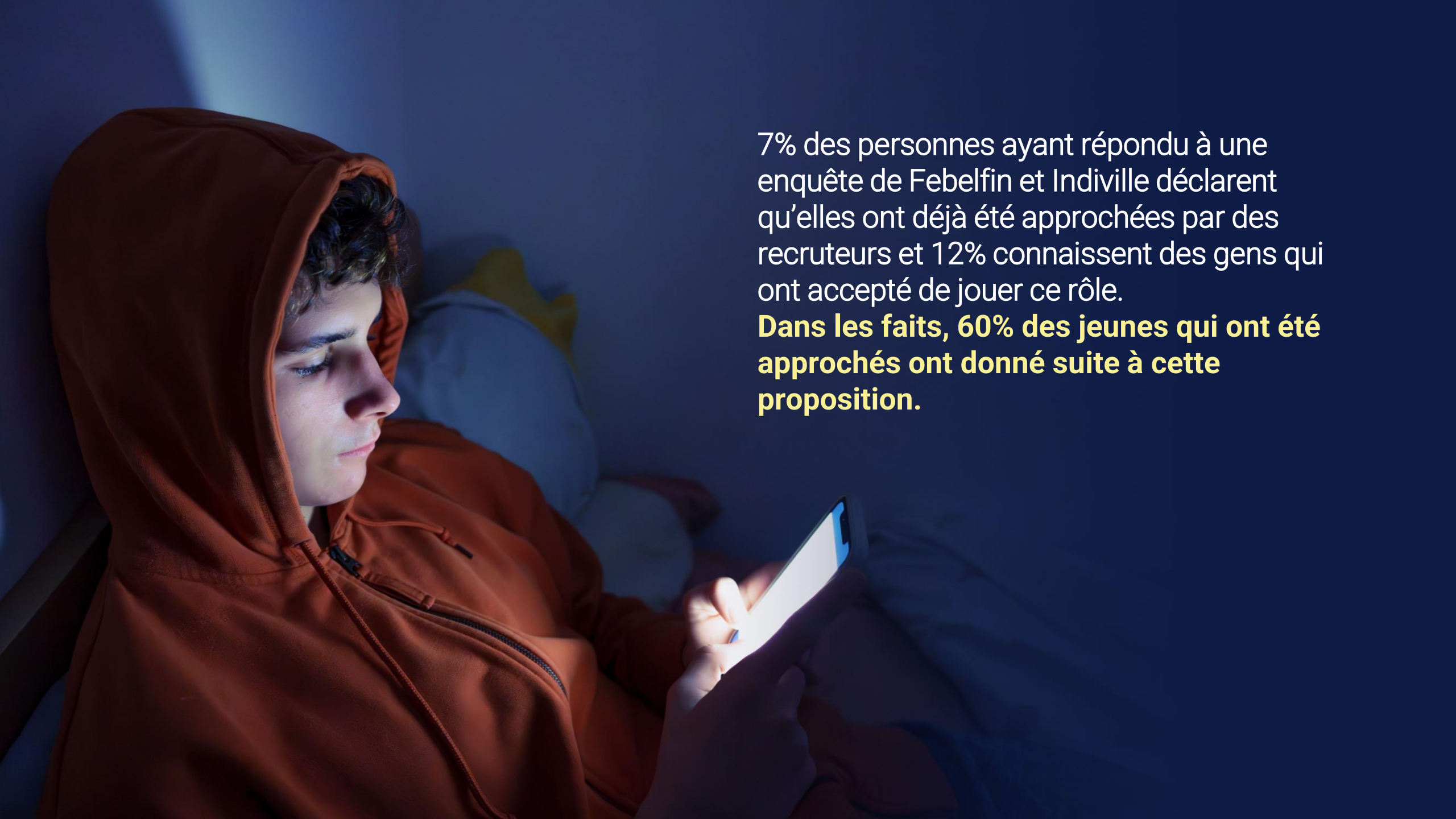
77%

des jeunes ne savent pas ou ne savent que très vaguement ce qu'est une mule financière

**Comment devient-on mule
financière ?**

Gagner de l'argent rapidement





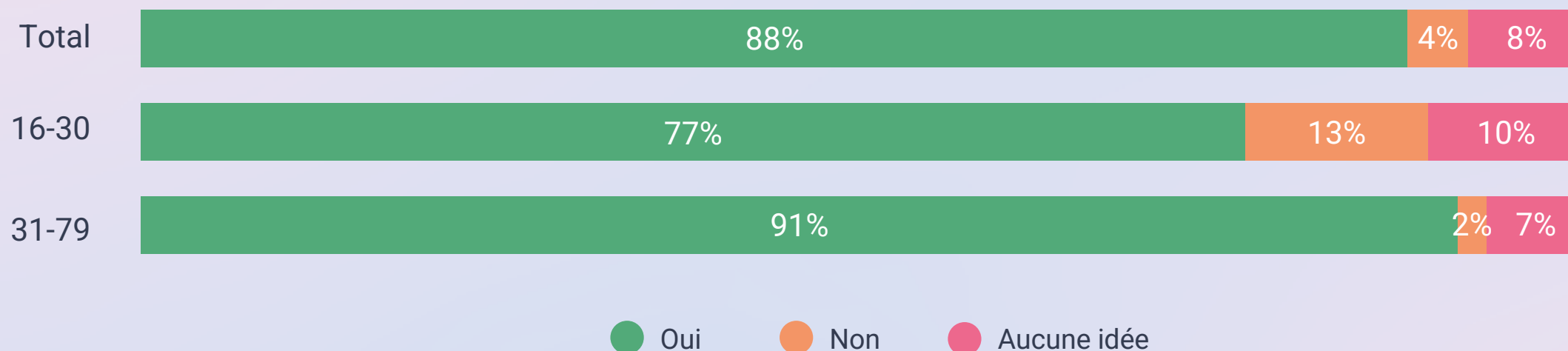
7% des personnes ayant répondu à une enquête de Febelfin et Indiville déclarent qu'elles ont déjà été approchées par des recruteurs et 12% connaissent des gens qui ont accepté de jouer ce rôle.

Dans les faits, 60% des jeunes qui ont été approchés ont donné suite à cette proposition.

Punissable ou non ?

Mule financière = blanchiment d'argent

Être une mule financière, est-ce punissable ou non ? Qu'en pensez-vous?





“Des hommes m’ont abordée dans un bar pour me proposer un petit boulot qui allait me permettre de gagner de l’argent rapidement et de façon tout à fait légale. Enfin, c’est ce qu’ils m’avaient dit. Je devais juste leur prêter ma carte bancaire et mon code. L’un d’entre eux m’a expliqué que 9.000€ allaient être versés sur mon compte et que je pourrais avoir 40% de cette somme. Il m’a ajoutée sur Snapchat et m’a dit que je n’avais plus qu’à retirer en cash l’argent qui avait été versé sur mon compte et le lui rendre.” *M.A.*



**Prévenir et autant que possible
guérir...**

En savoir plus

Préférences

Ma liste

tous

Banque & crédits

Épargner & investir

Logement & dépenses

Paiements

Dettes

Travail

Sécurité en ligne

finances & moi

Nouvelle recherche

NLFR

Bienvenue sur financesetmoi.be

Pour toutes vos questions sur l'argent

Définissez vos propres préférences

Personnalisez →

Les plus lus

Voir tout →

febelfin

Febelfin FR

Edit profile

16 Following 3790 Followers 135.6K Likes

Fédération belge du secteur financier

Pour toutes tes questions d'argent

www.financesetmoi.be

Videos

Reposts

Favourites

Liked

Latest

Popular

Oldest

Pinned

1.2M

Pinned

1M

Pinned

1.1M

Charlotte Gaudin

953

Ecoutez les vieux de temps en temps

140.7K

Comment les différentes générations paient

378

Comment les gens paient sans contact

970

Si ça rentre, on continue de bosser

720

584.5K

VÉRIFICATION DU NOM DU BÉNÉFICIAIRE

541

340

febelfin

Febelfin

524 publications 2 562 followers 116 suiv(e)s

Toutes tes questions d'argent avec un peu de sérieux et une dose d'humour!

Fédération belge du secteur financier... plus

Aarlenstraat 82, Sint Gillis 1040

linktr.ee/febelfin

Modifier le profil

Voir l'archive

YOUNG & Nouveau

Compte bancaire : 6.99€

Nous:

Si ça rentre, on continue de bosser

Confession time: le moment où tu t'es dit « ok, j'ai vraiment fait n'importe quoi avec mon argent ». Pas « j'ai acheté un latte à 5€ ». INVESTIR

Messages



©'était formidable.
- Tant mieux.

Fais l'exercice

Que dois-je faire si on me demande de faire la mule financière ?



Que puis-je faire si je suis tombé dans le piège et que je suis devenu une mule financière ?

Quiz : Es-tu à l'abri de la fraude en ligne ?

Question 1

Que signifie 2FA (authentification à deux facteurs) ?

- A. Taper deux fois son mot de passe
- B. Une étape de sécurité supplémentaire comme un code ou une empreinte digitale
- C. Une application pour gérer ses mots de passe
- D. Une protection contre les virus



Une sécurité supplémentaire

Seuls 6% des jeunes savent ce qu'est la 2FA. Il est temps que cela change !

Question 2

Que fais-tu lorsque tu reçois un message suspect de ta 'banque' ?

- A. Tu cliques sur le lien et entres tes coordonnées
- B. Tu ignores le message
- C. Tu appelles ta banque via le numéro officiel
- D. Tu transfères le message à tes amis



Astuce

Tu n'as pas confiance ? Appelle toi-même ta banque.



Quiz : Es-tu à l'abri de la fraude en ligne ?

Question 3

Qu'est-ce que le spoofing ?

- A. Une blague sur les médias sociaux
- B. Une forme de fraude dans le cadre de laquelle quelqu'un se fait passer pour une instance connue
- C. Un moyen de se souvenir de son mot de passe
- D. Une application de sécurité



Le spoofing peut prendre de nombreuses formes :

e-mail, sites web et même numéros de téléphone.

Question 4

Quel mauvais conseil irait à l'encontre d'une bonne hygiène numérique ?

- A. Utiliser de longs mots de passe
- B. Cliquer sur des liens dans des e-mails provenant d'inconnus
- C. Mettre à jour tes logiciels régulièrement
- D. Utiliser un gestionnaire de mots de passe



*Hygiène numérique =
faire preuve de bon sens en ligne*

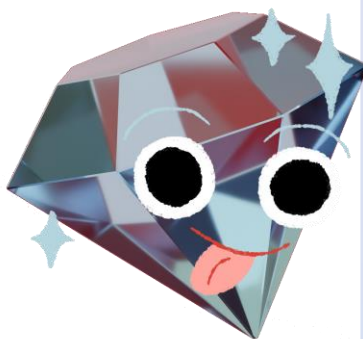


Quiz : Es-tu à l'abri de la fraude en ligne?

Question 5

Quelle astuce très courante les escrocs utilisent-ils sur les plateformes de gaming ?

- A. Offrir des coins gratuits en échange d'informations personnelles
- B. T'inviter à un tournoi
- C. T'aider dans ton jeu
- D. Mettre à jour ton compte



Attention

Si c'est trop beau pour être vrai, c'est que c'est vraisemblablement faux.

Question 6

Que ne dois-tu JAMAIS faire avec tes codes personnels ?

- A. Les conserver dans un gestionnaire de mots de passe
- B. Les partager via un lien ou par téléphone
- C. Les modifier après une fuite de données



Retiens bien ceci :

Partager tes codes, c'est comme abandonner ton portefeuille au milieu de la rue.



Quiz : En sais-tu suffisamment sur le phishing et les mules financières ?

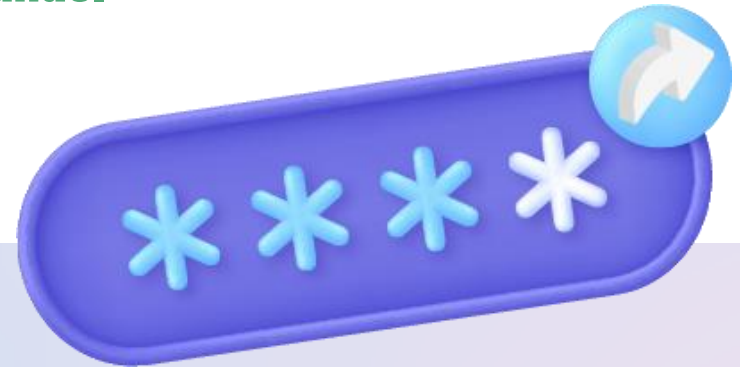
Question 7

Qu'est-ce que le phishing ?

- A. Un moyen de gagner de l'argent par le biais des médias sociaux.
- B. Une forme de fraude en ligne dans le cadre de laquelle des arnaqueurs se font passer pour des instances dignes de confiance et te demandent de leur communiquer tes données personnelles.
- C. Un moyen de protéger tes coordonnées bancaires.
- D. Une application pour gérer ton compte bancaire.

Question 8

Vrai ou faux : Tu peux envoyer tes codes de réponse par e-mail si la banque te les demande.



Quiz : En sais-tu suffisamment sur le phishing et les mules financières ?

Question 9

Qu'est-ce qu'une mule financière ?

- A. Quelqu'un qui économise de l'argent pour des oeuvres de bienfaisance
- B. Quelqu'un qui prête son compte et sa carte bancaire à des criminels
- C. Un employé de banque qui détecte des fraudes
- D. Une plateforme de paiement en ligne

Question 10

Comment les criminels essaient-ils de recruter des jeunes pour en faire des mules financières ?

- A. Par des lettres officielles de la banque
- B. Par des publicités sur les médias sociaux ou dans les lieux de vie nocturne
- C. Par des devoirs scolaires
- D. Via des clubs sportifs



Quiz : En sais-tu suffisamment sur le phishing et les mules financières ?

Question 11

Quelles sont les conséquences potentielles si tu es devenu une mule financière ? (plusieurs réponses possibles)

- A. Tu reçois une récompense de la banque
- B. Tu peux être poursuivi et faire l'objet d'une sanction
- C. Ton compte bancaire peut être clôturé
- D. Tu deviens automatiquement employé de banque

Question 12

Que dois-tu faire si quelqu'un te demande de lui prêter ta carte bancaire ?

- A. Dire immédiatement oui, c'est de toute façon temporaire
- B. En parler d'abord avec tes amis
- C. Ne pas accepter la proposition et en parler avec une personne de confiance
- D. Cacher ta carte



Quiz : En sais-tu suffisamment sur le phishing et les mules financières ?

Question 13

Vrai ou faux : 14% des jeunes seraient disposés à prêter leur carte bancaire et leur code pin si quelqu'un le leur demandait.



Question 14

Quelle est la différence entre un code pin et un code de réponse ?

- A. Il n'y a pas de différence
- B. Le code pin est toujours le même, les codes du lecteur de carte sont différents à chaque fois
- C. Ta date de naissance est un code de réponse
- D. Un code pin peut se transmettre par e-mail

Quiz : En sais-tu suffisamment sur le phishing et les mules financières ?

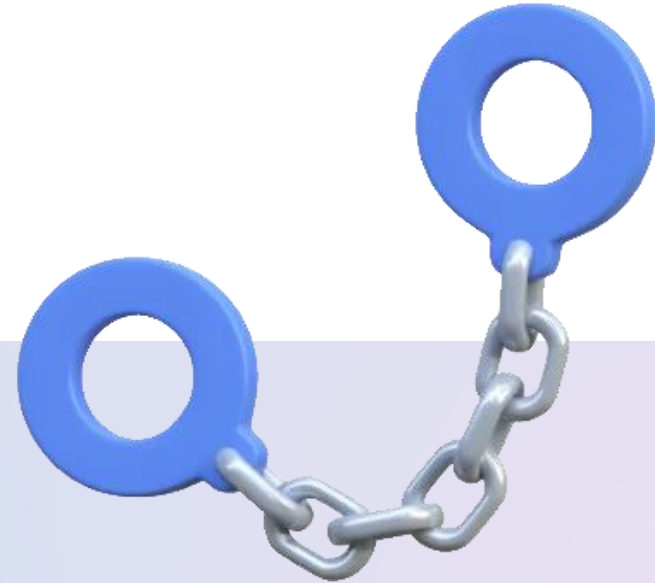
Question 15

Que dois-tu faire si tu es tombé dans le piège et que tu es devenu une mule financière ?

- A. Rien, c'est quand même déjà du passé
- B. Bloquer ta carte, contacter ta banque et aller à la police
- C. Donner ta carte à quelqu'un d'autre
- D. Ouvrir un nouveau compte bancaire

Question 16

Vrai ou faux : la mule financière est punissable.



Nous contacter

- Banque en classe : info@banqueenclasse.be
- Autres : info@febelfin.be

Q & A



Belgian Financial Sector Federation

www.febelfin.be